



YILMAZLAR
VALF



GAZ BASMA VALFİ



www.yilmazlarvalf.com

Firma Profili

YILMAZLAR MAKİNA VE OTOMOTİV ULAŞTIRMA TARIM SAN. VE TİC. LTD. ŞTİ.

Yılmazlar makina; 1997 yılında Eskişehir küçük sanayi bölgesinde 100 m² bir atölyede faaliyete başlamıştır. Başlangıçta 1 freze ve 1 torna olan makine parkurunu yıllar içerisinde teknoloji ile bütünleştirerek 3 CNC Freze, 2 CNC Torna, 5 Manuel Freze, 6 Manuel Torna, 1 Dişli açma tezgâhı, 1 silindirik taşlama, 1 tel Erozyon Tezgâhı ile genişletmiştir.

Yılmazlar Makina iş portföyünde; Mil ve Delik Taşlama, Kremayer dişli, iç ve dış dişli, her nevi özel ve standart zaman dişlisi, her nevi Çelik Konstrüksiyon ve Cad-Cam sistemleri konularında başarıyla faaliyet göstermektedir. Firmamızda günümüz teknolojisiyle her türlü fikstür tasarımı ve imalatı, Çeşitli Konveyör imalatı, Cad-Cam uygulamaları ile kalıp işleri yapılmaktadır.

Şirketini ve çalışanlarını sürekli geliştiren Yılmazlar Makina; Kuruluşundan 5 sene sonra

Haziran 2002'de Eskişehir Teksan Sanayi sitesinde 240 m² alana atölyeye taşınmıştır. Teksan Sanayi Sitesi'nde 13 sene faaliyetlerini sürdüren şirketimiz; Haziran 2015'te Eskişehir Organize Sanayi Bölgesi'nde 2.000 m² kapalı, 5.000 m² si açık toplamda 7.000 m² alana kendi fabrikasını kurarak yatırımlarını sürdürmektedir. Bugün itibari ile 2 Mühendis, 2 Teknik ressam, 1 Otomotiv Mühendisi, 20 teknisyen olan kadrosu ile üretime devam etmektedir.

Hali hazırda fabrikamızda; Müşterilerimizin teknik ve mühendislik taleplerini Endüstriyel anlamda kesintisiz tasarlamakta, tasarladığı ürünleri üretmekte, Müşterilerimizin hatlarının revizyonlarını verimlilik ve mühendislik çerçevesinde sağlamakta ve bununla birlikte Ar-Ge ekibimizin çalışmaları sonucu patentini aldığımız Gaz Basma Valfi üretimi ile de ürün yelpazemizi genişleterek devam etmekteyiz.

Yılmazlar Valf, Yılmazlar Makina'nın bir alt kuruluşudur.



Bizi Sosyal Medya'dan Takip Edebilirsiniz.



www.yilmazlarvalf.com

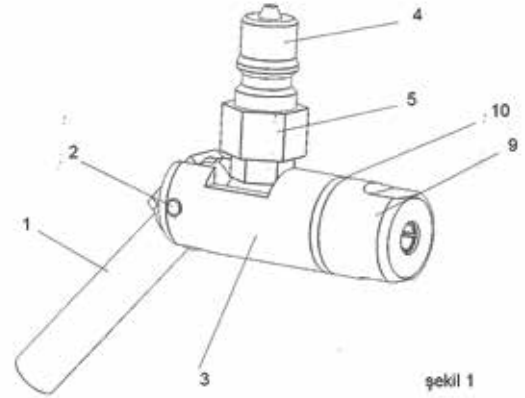


•0222 236 13 86 •0222 236 13 87 •0531 783 57 86
Organize Sanayi Bölgesi 24. Cadde No: 2 Odunpazarı / Eskişehir

Gaz Basma Valfi



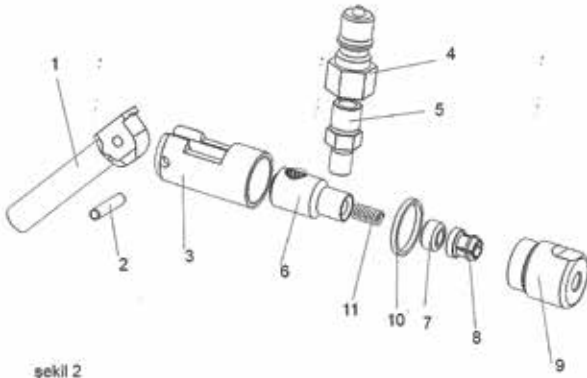
Buluş, özellikle beyaz eşya ve otomotive sektöründe kullanılacak olan soğutma görevinde önemli olan kılcal boruların içerisindeki havayı vakum yaparak emniyetli bir şekilde soğutucu üniteye gaz enjekte edilmesinde kullanılacak gaz basma mandal valfidir. Soğutucu ve yanıcı gazların; kondenser sistemine buluşumuz sayesinde emniyetli ve kontrollü bir şekilde gaz şarj (doldurma) makinası yardımıyla gaz enjekte edilmesi sağlanır. İşlemden sonra ultrasonik kesme kaynak (kesme) makinesi ile bakır boru kesilerek soğutucu ve yanıcı gazın kondenser sistemine hapsedilmesi gerçekleşir.



Şekil 1
1/2

Şekil- 1 Buluşun perspektif görünüşüdür.

Hali hazırda kullanılan yöntem ve aparatlar ile gaz vakumlama ve basma işlemi ciddi bir zaman almaktadır. Bahsi geçen sistemler üretim alanlarında kullanıma uygun değildir. Buluşumuz olan gaz basma mandal valfi ile işlem süresi kısa maktadır, ayrıca buluş imalat alanında kullanıma uygundur. Hali hazırda kullanılan yöntem ve aparatlar ile gaz vakumlama ve basma işlemi birçok farklı aparat ve sarf malzeme kullanımı ile gerçekleşmektedir. Buluşumuz ile bahsi geçen aparat ve sarf malzeme kullanımında ciddi oranda azalma söz konusudur. Hali hazırda kullanılan yöntem ve aparatlar ile gaz vakumlama ve basma işlemi ciddi güvenlik riskleri ortaya koymaktadır. Buluşun kullanımı ile riskler sıfırlanmasa da ciddi oranda bertaraf edilmektedir.



Şekil 2

2/2

Şekil-2 Buluşun demonte halde perspektif görünüşüdür.

- 1- Sap
- 2- Sap bağlantı pimi
- 3- Dış kovan
- 4- Erkek kaplin
- 5- Kaplin nipel
- 6- İç kovan
- 7- Conta
- 8- Pensa
- 9- Pens ayar parçası
- 10- Pens ayar parçası pulu
- 11- İç kovan pulu

Buluşun kullanımında ise; kondenser devresindeki bakır boru pens ayar parçasına (9) sokulur ve iç kovan yayına (11) kadar devam ettirilir. Sap (1), sap bağlantı pimi (2) ekseninde hareket ettirilerek döndürülür ve iç kovana (6) hareket verir. İç kovan (6) hareketi ile pens (8) ve conta (7) bakır boruyu sıkıştırır ve gaz basma olayının gerçekleşmesi için sistem hazır hale gelir. Erkek kaplinin (4) gaza şarj cihazına bağlanması ile de kondenser sistemine gaz enjekte edilir. Daha sonra ultrasonik kesme kaynak (kesme) makinesi ile bakır boru kesilerek soğutucu ve yanıcı gazın kondenser sistemine hapsedilmesi gerçekleşir.

Bizi Sosyal Medya'dan Takip Edebilirsiniz.



www.yilmazlarvalf.com

Gaz Basma Valfi



Buluşun bağlı olduğu teknik alan ve buluşun amacı ve faydaları

Bir ortamı soğutmak için yapılan yegane şey oradaki ısıyı çekmektir, bu ısı da ısı alışverişi sayesinde gerçekleşir. Buzdolabı ve diğer soğutucu sistemlerde sıcaklığı çok düşük olan soğutucu gazlar termodinamik yasalarına bağlı olarak basınç oynamalarıyla sıcaklığı yeteri kadar düşürür ve buzdolabının içersinde kılcal borularla gezdirilir. Çok soğuk olan bu borular çevreyle ısı alışverişine girerek ortamı soğuturlar.

Kullanımda öncelikle gaz kompresör tarafından sıkıştırılır, haliyle gazın sıcaklığı ve basıncı artar. Daha sonra soğutucu gaz kondensere gelir. Kondanser borusundan geçerken dış ortama doğru ısı atılır. (ortamın sıcaklığının daha fazla olmasından ötürü)

Sıcaklığı düşen gazın basıncı hala yüksektir. Bu sebeple gaz sıvı fazına geçer ve kondenserden geçen kılcal boruya ulaşır.

Kılcal borudan geçerken soğutucunun basıncı ve sıcaklığı düşer buna müteakip buzdolabı veya soğutucu ekipman içinden ısı alışverişi sayesinde ısıyı alır. Soğutucu gaz aldığı ısı sonucunda tekrar gaz fazına geçer ve çevrim tekrardan en başa döner. Yaklaşık olarak tüm soğutucu sistemler bu şekilde çalışırlar.

Hali hazırda kullanılan sistem ve ürünler ile soğutucu ekipmanların boru sistemi içerisinde soğutucu gaz basımı işleminde; boru kesici bir ekipman marifeti ile kesilir izolasyon işlemleri ve bağlantılar sağlandıktan sonra sistemden içerisinde bulunan hava veya gazın dışarı atılımı sağlanır. İçerisinde gaz bulunan haznenin gaz boşaltma noktası veya aparatı ile kondanser borusu arasında bağlantı ve izolasyon sağlanarak kondanser ve boru sistemine gaz enjekte edilir. Daha sonra yine farklı ekipman ve izolasyon malzemeleri marifeti ile sisteme girişi yapılan açıklıklar kapatılır ve sistem kapalı devre hale getirilir.



Gözükütüğü üzere bahsi geçen boşaltım ve dolum işleminin gerçekleştirilebilmesi için birçok farklı ekipman ve malzeme kullanımı gerekmektedir. Bu durum hem maliyet hem de zaman ve iş gücü kaybına yol açmaktadır. Ayrıca bahsi geçen işlemlerde kullanılan basınçlı gaz her durumda hayati riskler ve güvenlik problemleri ortaya çıkartmaktadır. Bahsi geçen işlemlerin konu üzerinde uzmanlaşmış ve profesyonel kişiler tarafından gerçekleştirilmesi bir zaruriyettir. İşlemleri gerçekleştiren kişilerin kalifiye olması dahi kazaların yaşanmasını önleyememektedir.

Bizi Sosyal Medya'dan Takip Edebilirsiniz.



www.yilmazlarvalf.com

•0222 236 13 86 •0222 236 13 87 •0531 783 57 86

Organize Sanayi Bölgesi 24. Cadde No: 2 Odunpazarı / Eskişehir

Kalite Belgelerimiz



Bizi Sosyal Medya'dan Takip Edebilirsiniz.



www.yilmazlarvalf.com

• 0222 236 13 86 • 0222 236 13 87 • 0531 783 57 86
Organize Sanayi Bölgesi 24. Cadde No: 2 Odunpazarı / Eskişehir



Belgelerimiz



Bizi Sosyal Medya'dan Takip Edebilirsiniz.



Referanslar



Bizi Sosyal Medya'dan Takip Edebilirsiniz.



www.yilmazlarvalf.com



•0222 236 13 86 •0222 236 13 87 •0531 783 57 86
Organize Sanayi Bölgesi 24. Cadde No: 2 Odunpazarı / Eskişehir



YILMAZLAR
VALF



0 222 236 13 86



0 222 236 13 87



yilmazlar@yilmazlarmaksan.com



www.yilmazlarvalf.com



Organize Sanayi Bölgesi 24. Cd. No:2
Eskişehir

